

Program rozvoje obce

Netřebice



Červenec 2014

Úvod

Vážení spoluobčané,

program rozvoje obce je základní rozvojový dokument obce, který formuluje **dlouhodobé směry a priority rozvoje obce** a identifikuje zdroje a cesty k jejich dosažení. Program rozvoje obce je zpracováván na období let 2014 - 2020. Umožňuje lépe plánovat a hospodařit s finančními prostředky, včetně usnadnění přístupu k čerpání prostředků z EU a národních zdrojů. Dobrý strategický plán musí představovat shodu společenství obce na základních prioritách a směrech rozvoje, které budou obyvatelé, podnikatelé, spolky a další subjekty ochotni v převážné většině akceptovat a dlouhodobě podporovat a rozvíjet.

David Pinkas – starosta obce

Schváleno zastupitelstvem obce Netřebice dne 11.8.2014 usnesením č.3-7/2014

Řešitelský tým

Bc. Luděk Beneš – zpracovatel programu rozvoje obce- MAS Svatojiřský les, o.s.

David Pinkas – starosta obce

Martin Bureš – místostarosta obce

Mgr. Markéta Ottová – manažerka MAS Svatojiřský les, o.s.

Další členové zastupitelstva obce Netřebice

V rámci tvorby tohoto programu rozvoje obce byl v obci proveden průzkum formou tištěného dotazníku s účastí 44 občanů tj. 20,4 % obyvatel obce.

Obsah

Seznam zkratek

ČSÚ – Český statistický úřad

DSO RTB – Dobrovolný svazek obcí Region Taxis Bohemia

EA – Ekonomicky aktivní

EU – Evropská unie

FROM – Fond rozvoje obcí a měst

LAU – Local administrative unit – místní správní jednotka

MAS – Místní akční skupina

NUTS – Nomenclature of Units for Territorial Statistics – územní celek vytvořený pro statistické účely Eurostatu

PRV – Program rozvoje venkova

SLDB – Sčítání lidu, domů a bytů

SZIF – Státní zemědělský a intervenční fond

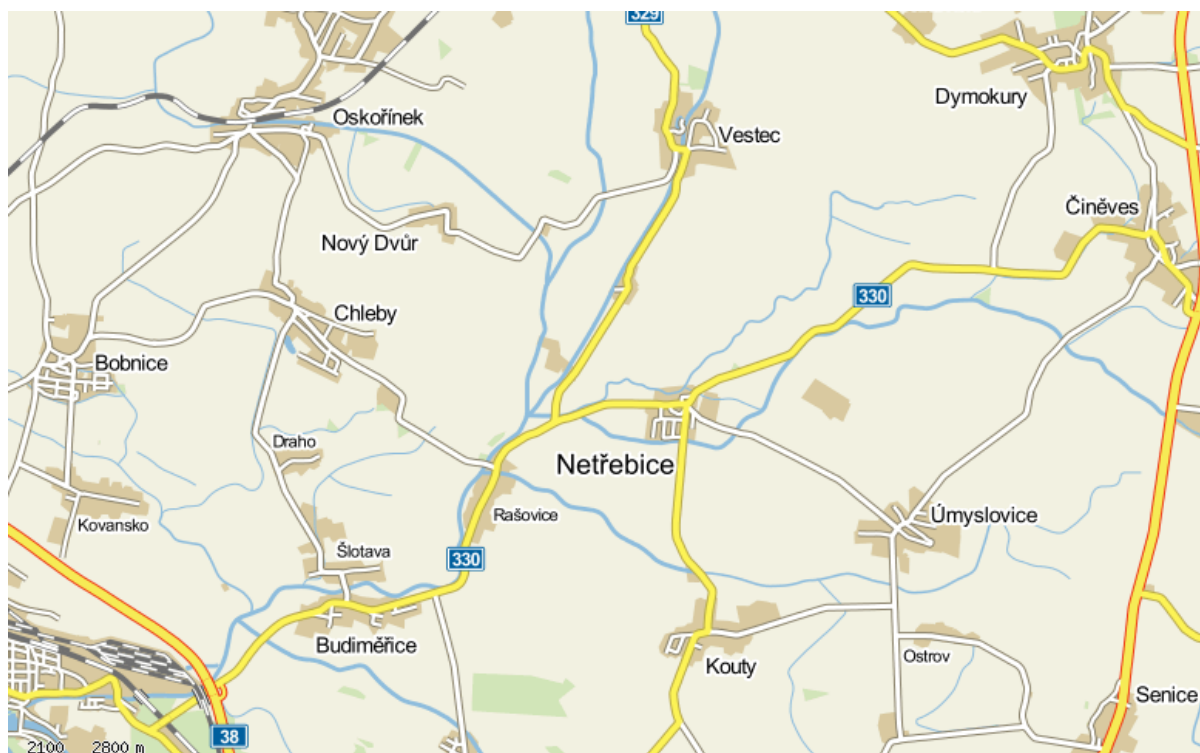
TTP – Trvalý travní porost

Historie

Obec Netřebice (původně Netřebici) je stavěna nepravidelně. Je to jedna z nejstarších osad na Nymbursku. Založena byla v 11. nebo 12. století. Roku 1185 patřily Netřebice křižovníkům Svatomařským. Dle pamětí osad okresu nymburského darovala je Alžběta, choť knížete Fridricha, r.1186 Johanitům. V 16.století byly v držení zámku Poděbradského.

Poloha a území

Obec Netřebice se nachází ve Středočeském kraji, 10 km od okresního města Nymburk, které je i středisko správního obvodu obce s rozšířenou působností. Další významné město v okolí jsou Poděbrady, které jsou také vzdáleny 10 km. Obec je tvořena jednou místní částí a jedním katastrálním územím. Obec je od hlavního města Prahy vzdálena 60 km.



Tabulka č. 1 – Obec
administrativních

NUTS 1	Česká republika
NUTS 2	Střední Čechy
NUTS 3	Středočeský kraj
LAU 1	okres Nymburk
LAU 2	Netřebice

Netřebice v rámci
jednotek EU

Zdroj: ČSÚ, vlastní zpracování

Tabulka č. 2 – Využití pozemků v ha (rok 2012)

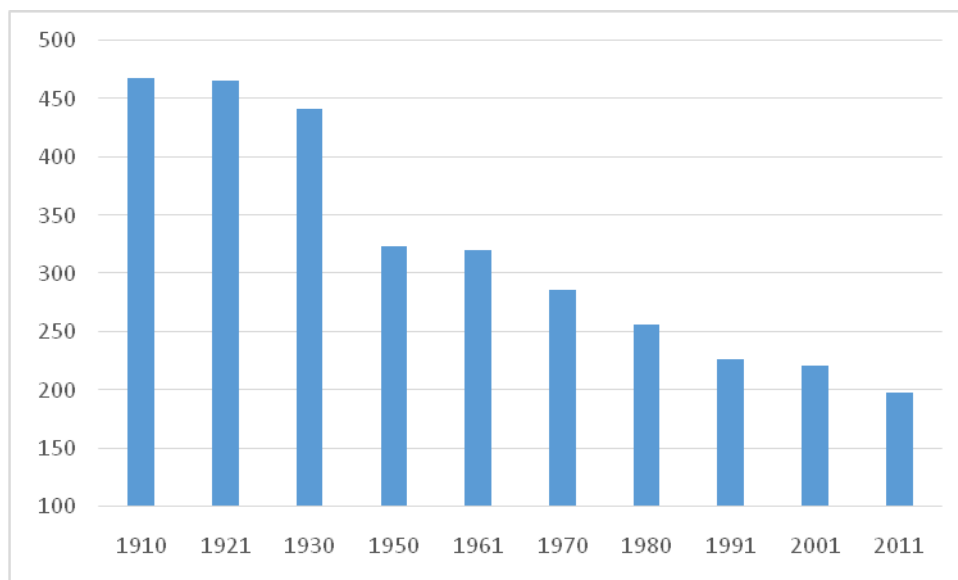
Zemědělská půda	490
z toho orná půda	475
z toho zahrady	6
z toho ovocné sady	0
z toho TTP	9
Lesní půda	2
Vodní plochy	16
Zastavěná plocha	10
Ostatní plochy	43

Zdroj: ČÚZK, vlastní zpracování

Při srovnání výměr užití pozemků s minulými lety zjistíme, že nedochází k téměř žádným změnám.

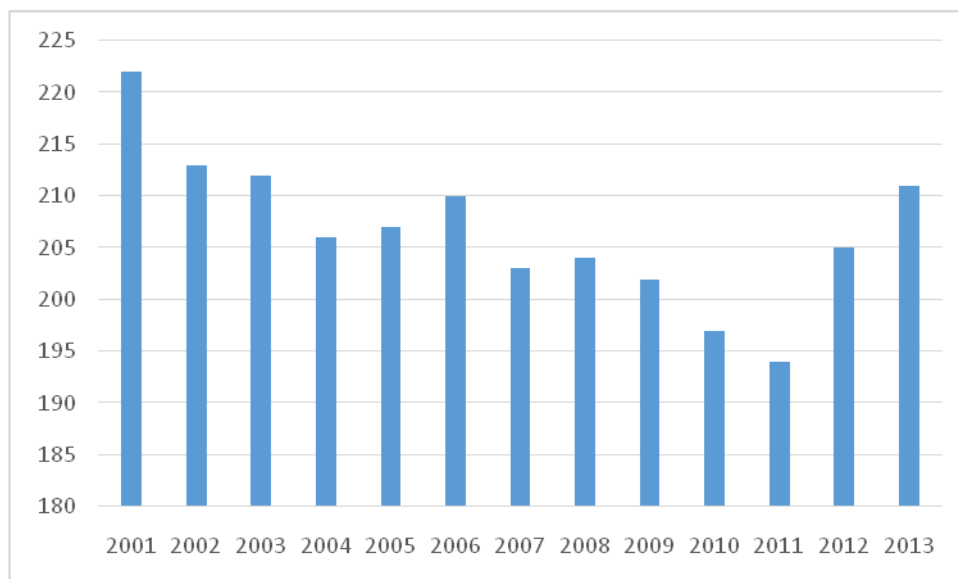
Obyvatelstvo

Graf č. 1 – Vývoj počtu obyvatel v letech 1910 až 2011 dle SLDB



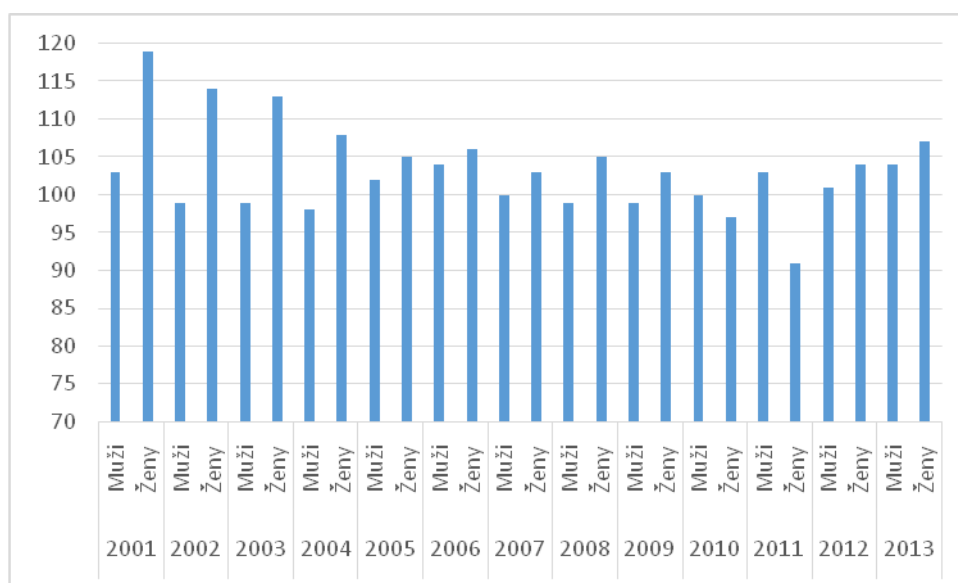
Zdroj: ČSÚ, vlastní zpracování

Graf č. 2 – Vývoj počtu obyvatel v letech 2001 až 2013



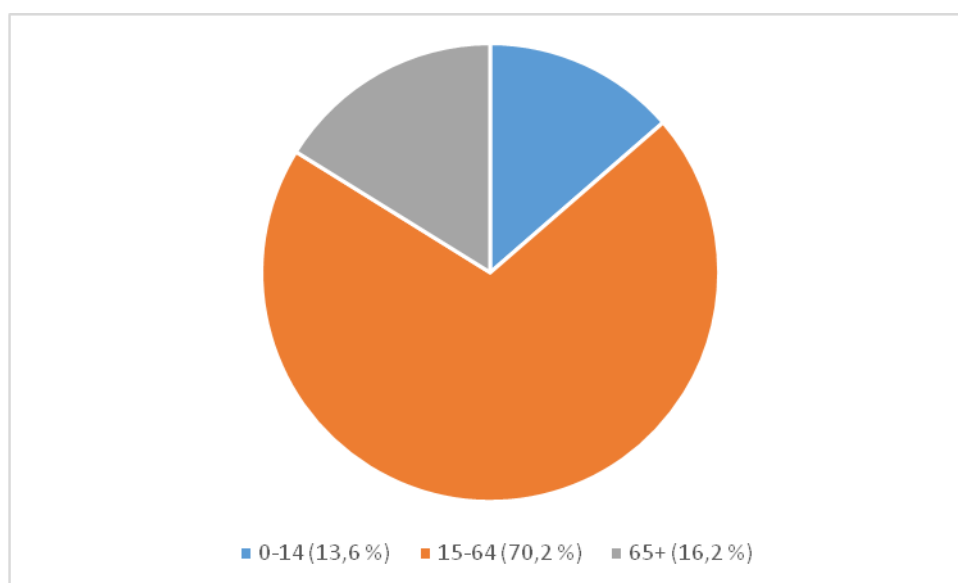
Zdroj: ČSÚ, vlastní zpracování

Graf č. 3 – Vývoj počtu obyvatel v letech 2001 až 2013 s rozdělením muži/ženy



Zdroj: ČSÚ, vlastní zpracování

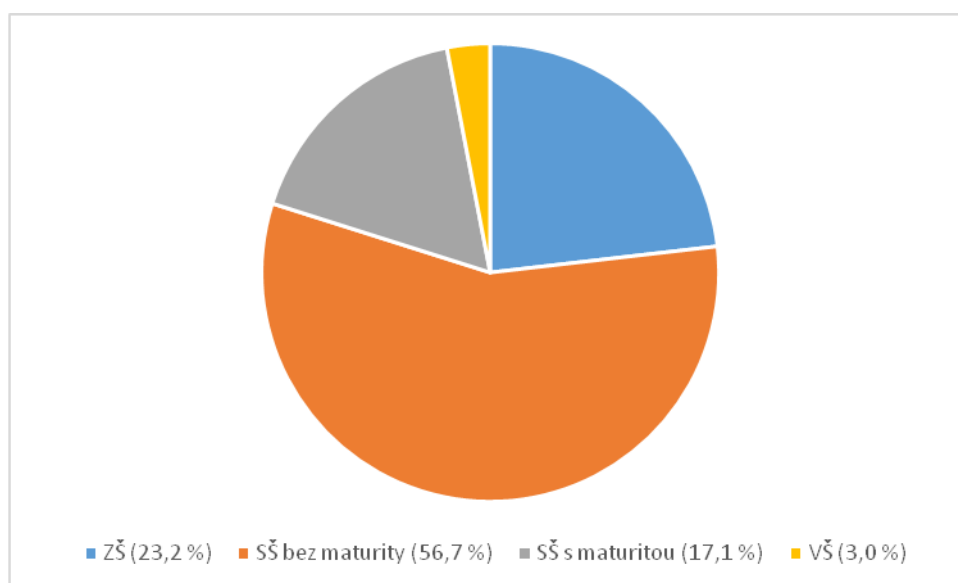
Graf č. 4 – Věková struktura obyvatelstva dle ekonomické aktivity v roce 2011



Zdroj: ČSÚ, vlastní zpracování

Zastoupení skupiny 0-14 let je v porovnání s okresem Nymburk, Středočeským krajem a celou ČR nižší, naopak zastoupení obyvatel ve věku 15-64 let je v porovnání s daty za okres Nymburk, Středočeský kraj a celou ČR mírně vyšší. Toto platí i u věkové skupiny 65+.

Graf č. 5 – Vzdělanostní struktura obyvatelstva v roce 2011



Zdroj: ČSÚ, vlastní zpracování

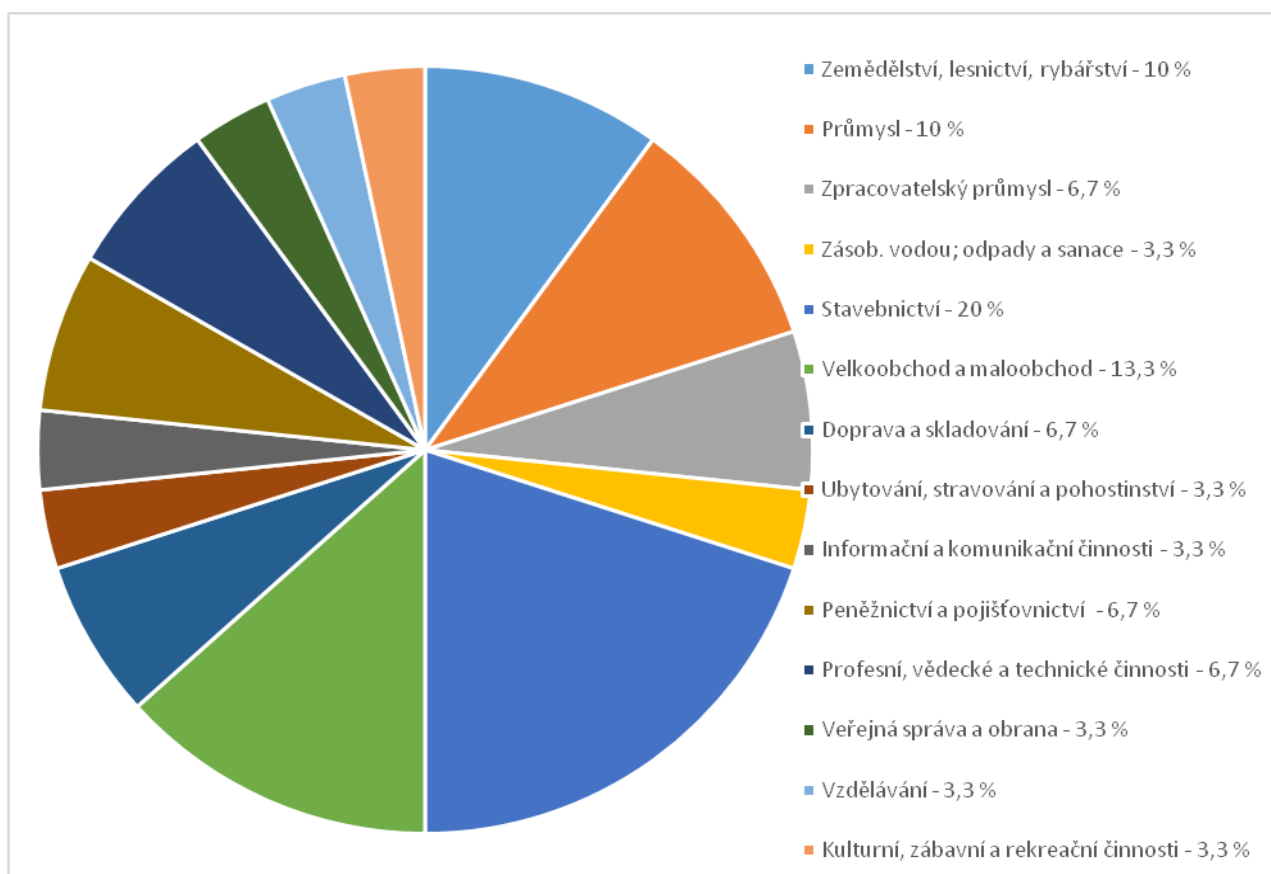
Podíl obyvatel se základním vzděláním je v obci vyšší než v okrese Nymburk, Středočeském kraji a celé ČR. Zastoupení skupiny SŠ bez maturity je v porovnání s okresem Nymburk, Středočeským krajem a ČR výrazně vyšší. Naopak zastoupení skupin SŠ s maturitou a VŠ je výrazně nižší.

Při SLDB v roce 2011 se 15,7 % obyvatel přihlásilo jako věřící k nějaké církvi či náboženské organizaci. Obyvatelstvo je velké části české národnosti, zastoupení ostatních národností je 1% slovenská a 0,5 % německá. Přirozené migrační saldo za roky 2010 až 2013 dosahuje záporné hodnoty, naopak celkové saldo je 15.

Ekonomická situace

Podnikání v obci je založeno na živnostnících. V obci není žádný zaměstnavatel, který má více jak 10 zaměstnanců.

Graf č. 6 - Struktura ekonomických subjektů dle odvětví ekonomiky (rok 2012)



Zdroj: ČSÚ, vlastní zpracování

Tabulka č. 3 – Ekonomické subjekty v obci dle právní formy (rok 2012)

Typ	Počet
Obchodní společnosti	3
Svobodná povolání	2
Živnostníci	29
Zemědělstí podnikatelé	3
Ostatní právní formy	4

Zdroj: ČSÚ, vlastní zpracování

Tabulka č. 4 – Situace na trhu práce v letech 2008 až 2011 vždy k 1.1.

Rok	2008	2009	2010	2011
Neumístění uchazeči o zaměstnání	10	7	13	1
Míra nezaměstnanosti	9,3	6,5	12	13,9
Ekonomicky aktivní osoby	108	108	108	108

Zdroj: MPSV, vlastní zpracování

Míra nezaměstnanosti ve sledovaném období byla vždy vyšší než v okrese Nymburk a Středočeském kraji.

Služby a obchody v obci

- Hospoda U Pytláka
- Cukrářská výroba
- Krejčovství
- Další řemeslníci

Technická infrastruktura

V části obce je vodovod, který si obec spravuje sama. Kanalizace s ČOV a plynofikace není zřízena. Sběrné místo je pouze pro přírodní odpad. Svoz nebezpečného a velkoobjemového odpadu je zajištěn odbornou firmou.

Dopravní obslužnost

V obci se střetávají dvě komunikace II. třídy, jedna směr od Nymburka a druhá směr od Poděbrad, následně komunikace vede směrem na Činěves. Autobusová zastávka se nachází u komunikace II. třídy na návsi. Železnice není zavedena, nejbližší vlaková zastávka je v Dymokurech.

Bydlení

V obci se nachází 95 domů, z toho 67 slouží k trvalému bydlení. Mezi lety 2001 – 2011 byly postaveny 4 rodinné domy.

Školství

V obci je zřízena mateřská škola o kapacitě 28 dětí, která je v současné době naplněna. Základní škola v obci není, žáci dojíždějí do Budiměřic (1. stupeň) a do Nymburka (2. stupeň).

Zdravotnictví a sociální péče

V obci se nenachází žádné zdravotnické ani sociální zařízení. Občané nejčastěji dojíždějí do Křince, Nymburka a Poděbrad.

Kultura a volný čas

K volnočasovým aktivitám je využíváno fotbalové a dětské hřiště. Obcí a jejím okolí prochází naučná stezka, která byla vybudována v roce 2014. Ke kulturním akcím je využívána společenská místnost na fotbalovém hřišti.

Spolky

Biliard club

SDH Netřebice

TJ Sokol Poděbradská blata (50 členů)

Životní prostředí

Na území obce se nenachází žádný objekt, který je pod ochranou z hlediska významnosti životního prostředí.

Památky

V obci se nacházejí tyto památky: Brána (zapsáno v evidenci nemovitých kulturních památek), Socha panny Marie, Křížek a Zvonička. Více rozvedem??

Obecní úřad

Obecní úřad o obec zaměstnávají administrativní pracovníci a pracovníka na úklid obce na plný úvazek. Starosta obce je neuvolněný.

Hospodaření obce

Udělat komentář??

Tabulka č. 5 – rozpočty obce

rok	2010	2011	2012	2013
Příjmy	2 283 704	2 651 444	3 235 325	4 307 385
Výdaje	2 205 704	2 564 944	3 513 761	4 307 385
Rozdíl	78 000	86 500	-278 436	0

Zdroj: Obec Netřebice, vlastní zpracování

Obec vlastní několik budov. Jedná se o budovu obecního úřadu, mateřské školy, fotbalových kabin a úpravny vody. Pro část budovy MŠ se v současné době hledá využití.

Územní plánování

Obec má zpracována funkční územní plán. V obci je vymezeno několik ploch pro stavbu nových RD, jedna z nich je ve vlastnictví obce. Tuto plochu plánuje obce zasíťovat.

Vnější vztahy obce

Obec je členem DSO RTB, který je členem Místní akční skupiny Svatojiřský les, o.s.

Občané jsou o dění v obci informováni rozhlasem a zpravodajem, který vychází nepravidelně.

Přehled zrealizovaných projektů

Akce	Rok realizace	Poskytovatel	Dotace (Kč)	Celková částka (Kč)
Výsadba zeleně v obci	2011	Středočeský kraj POV	332 500	350 000
Rekonstrukce dětského hřiště v areálu fotbalového hřiště	2012	SZIF PRV	112 500	150 000
Výměna oken v budově MŠ Netřebice	2012	SZIF PRV	443 250	597 916
Oprava zvoničky	2012	Středočeský kraj POV	285 000	300 000
Oprava víceúčelové vodní nádrže	2013	Středočeský kraj FROM	1 241 407	1 309 598
Naučná stezka Netřebice	2014	SZIF PRV	155 970	209 693
Výměna oken a vchodových dveří ve fotbalových kabinách a vchodových dveří ve společenské místnosti	2014	SZIF PRV	56 240	85 063
Oprava komínu v MŠ Netřebice	2014	SZIF PRV	66 000	99 825
Zdravotní a prosvětlovací řezý líp	2014/2015	Středočeský kraj FROM	275 000	300 000
Oprava sochy panny Marie	2014/2015	Středočeský kraj KUL	95 408	100 430

SWOT analýza

<p style="text-align: center;">Silné stránky</p> <ul style="list-style-type: none">- obec je klidným místem pro život- většina obyvatel hodnotí život v obci za velmi dobrý a spíše dobrý- v obci je MŠ- obec umí čerpat dotace- množství pořádaných společenských akcí (společenská místnost)- příznivý vzhled obce- hotové pozemkové úpravy	<p style="text-align: center;">Slabé stránky</p> <ul style="list-style-type: none">- v obci není obchod s potravinami- slabší dopravní obslužnost- nedostatečná dostupnost obchodů a služeb
<p style="text-align: center;">Příležitosti</p> <ul style="list-style-type: none">- využití části budovy MŠ- výstavba technické infrastruktury- rozšíření ploch pro sportovní vyžití- větší zapojení občanů do rozvoje obce	<p style="text-align: center;">Hrozby</p> <ul style="list-style-type: none">- stárnutí populace

STRATEGICKÁ VIZE

Obec Netřebice je obcí, která nabízí kvalitní prostředí pro život místních obyvatel s možnostmi odpovídajícího volnočasového vyžití. Obec usiluje o zachování svého historického dědictví a okolní krajiny, avšak svůj potenciál k rozvoji se snaží dostatečně využít.

CÍLE

- 1. Dobudování a zkvalitnění technické a dopravní infrastruktury**
- 2. Zkvalitnění zázemí pro volnočasové aktivity a zlepšení stavu budovy MŠ**
- 3. Oprava hřbitova a drobných památek v obci**

OPATŘENÍ A AKTIVITY

Cíl 1 – Dobudování a zkvalitnění technické a dopravní infrastruktury

Opatření 1.1 - Technická infrastruktura

Aktivity

1. Rozšíření vodovodu – 7 mil. Kč
2. Výstavba kanalizace – 25 mil. Kč
3. Zasiťování nových parcel – 2 mil. Kč

Opatření 1.2 - Dopravní infrastruktura a rozhlas

Aktivity

1. Výstavba chodníků – Lípy – 0,5 mil. Kč
2. Opravy místních komunikací – 0,8 mil. Kč
3. Rekonstrukce obecního rozhlasu – 0,2 mil. Kč

Cíl 2 - Zkvalitnění zázemí pro volnočasové aktivity

Opatření 2.1 - Infrastruktura pro volný čas

Aktivity

1. Položení nové střechy na kabiny – 0,1 mil. Kč
2. Výměna oken ve společenské místnosti – 0,1 mil. Kč
3. Obnova fasády – společenská místnost – 0,3 mil. Kč

Opatření 2.2 – Infrastruktura pro školství

Aktivity

1. Rekonstrukce budovy MŠ – 3 mil. Kč

Cíl 3 - Oprava hřbitova a drobných památek v obci

Opatření 3.1 – Péče o historické stavby a památky

Aktivity

1. Rekonstrukce hřbitovní zdi – 1 mil. Kč
2. Oprava márnice – 0,3 mil. Kč
3. Rekonstrukce křížku – 0,2 mil. Kč

Financování aktivit

Financování výše uvedených aktivit bude zajištěno z rozpočtu obce a z různých dotačních zdrojů, se kterými již má obec značné zkušenosti.

Realizace programu

Realizace tohoto programu spadá do odpovědnosti zastupitelstva obce. Zastupitelstvo obce provádí pod vedením starosty jeho realizaci, monitoring a vyhodnocení, které proběhne v polovině období tj. koncem roku 2017. Další vyhodnocení programu proběhne na konci roku 2020 a jeho závěry budou využity při tvorbě nového programu rozvoje obce. Úpravy tohoto programu musí být prováděny v odpovídající míře a vždy schváleny zastupitelstvem obce. Obsah tohoto programu také poslouží jako podklad k sestavování rozpočtů obce a pro nástroje územního plánování.